

Rok 2020...

...rok plný otázek, hledání cest a odpovědí

Výroční zpráva za rok 2020



www.totemplzen.cz

Vážení čtenáři, milí klienti, partneři, podporovatelé...

Máme za sebou velmi těžký a naprosto jiný rok 2020. A v okamžiku, kdy tvoříme tuto výroční zprávu, už vlastně rok a půl. Na jaře v roce 2020 se změnil všední život všem a změnil se životaběh i TOTEMu. Byl to rok, kdy si každý kladl otázky, co je opravdu důležité, na čem mu záleží, jak žije, co potřebuje. I my v TOTEMu jsme si neustále kladli otázky: „Co můžeme udělat? Jak tohle budeme řešit? Čím můžeme pomoci? Co potřebujeme?“ Ve výroční zprávě najdete přehled všeho, čím jsme rok 2020 žili, pro co jsme dýchali, práce, kterou jsme odvedli. A také tam najdete mnoho odpovědí na otázky, jak jsme uplynulý rok 2020 zvládli jako organizace.

Co teď cítíte jako důležité?

Za nejdůležitější teď cítíme potřebu poděkovat ...

- ...klientům, kteří byli trpěliví a přijímali někdy byt omezenou nabídku, učili se nové věci
- ...týmu, který nesložil ruce do klína, našel cesty ke klientům, pracoval na 200% a nepomyslel na to, že by mohl být doma v klidu a vyčkat, až se situace vyřeší
- ...partnerům, firmám, kteří nás podporovali
- ...městu Plzeň, které nás vzalo jako partnera pro řešení krize
- ...dobrovolníkům, kteří šli do rizika a naplňovali životní potřeby především osamělým seniorům
- ...a všem, kteří jakýmkoli způsobem stáli při nás a přispívali energií, časem, financemi, důvěrou.

Co vám udělalo radost?

Velkou radost nám udělal TOTEMový tým, který přijal úkol, do jehož plnění vstoupil aktivně a všichni dokázali nad rámec svých náplní práce dělat to, co bylo potřeba. Velmi nás překvapuje a udělalo nám radost, že nikdo z nás nevyhořel, i když služby byly dlouhé. Je to znamení, že jsme silný a zdravý tým, kde vzájemná synergie vše překlene.

Co vám dávalo energii každý den otevřít pomyslné dveře od TOTEMu a pustit se do práce?

Největší energii v nesmírně náročném a zátěžovém roce nám přinášel pocit sounáležitosti klientů, TOTEMového týmu, dobrovolníků a partnerský přístup města Plzně. V České republice ojedinělý přístup, kdy město přizvalo do krizového štábu své dobrovolnické centrum, se osvědčil zejména v přínosu pro občany města, ale také v budování partnerské důvěry a v přijetí společného vědomí, že žijeme ve městě, které máme rádi a rádi budeme profesionálně i lidsky řešit jeho problémy a problémy lidí, kteří v něm žijí. Jsme vděční za důvěru, kterou jsme dostali, a nesmírně pyšní, že jsme ji nezklamali. A máme radost, že jsme tím možná otevřeli cestu i dalším neziskovkám, které nyní ve spolupráci s městem dokáží řešit problémy, které jsou pro spokojený život města a jeho obyvatel palčivé.

Co jsme se naučili?

Zjistili jsme, že když řešíme jako organizace takto těžký problém, žijeme v zátěži, musíme udělat předděl, jednu etapu ukončit, nadechnout se, odpočinout a začít etapu novou.



Co bylo v roce 2020 nejdůležitější v rámci soužití s partnery?

Vzájemná podpora, důvěra, společný cíl a společné vědomí, že VÝZVY přicházejí a my víme, že je DOKÁŽEME ZVLÁDNOUT.

Důležité pro nás bylo zachovat co nejdéle možnost, aby si senioři mohli sami o sobě rozhodovat. Připravovali jsme takové podmínky, aby ti, kteří vyhodnotí, že se chtějí potkávat, mohli.

Co pozitivního přinesl těžký rok 2020?

Výzvu, kterou jsme zvládli...a to „V případě nehoršího vývoje CORONA krize zajistit základní potřeby 40 000 seniorům žijících na území města Plzně“ komunikovanou na Krizovém štábu města Plzně 15.3.2020. Vytvořili jsme systém, který bude fungovat i v případě jiných náročných situací, které život městu Plzni a jeho občanům může přinést. Rok 2020 prověřil kvalitu TOTEMového pracovního týmu, jeho flexibilitu, entuziasmus, profesionalitu a sounáležitost.

Bc. Vlastimila Faiferlíková, Mgr. Petra Bláhová
management TOTEM, z.s.

PŘEHLED PROJEKTŮ REALIZOVANÝCH V ROCE 2020

TOTEM pro dobrovolníky

Management dobrovolnictví pro podporu regionu

Evropský sbor solidarity

Krizové centrum dobrovolnické podpory

MOSTY - podpora osamělých seniorů a dalších potřebných žijících v plzeňských domácnostech

Dobrovolnický klub Klíč

Seniorský dobrovolnický klub Letokruhy



TOTEM mezigenerační

Pohádkové čtecí babičky a dědečkové
Náhradní babičky

TOTEM pro seniory

Sociálně aktivizační služba pro seniory a rodiny s dětmi
Akademie třetího věku
Pro zdraví a na pohodu



TOTEM jako Místo setkávání se...

Místo Setkávání se... Bolevec

Mezigenerační a dobrovolnické centrum TOTEM Doubravka

Mezigenerační a dobrovolnické centrum TOTEM Nová Hospoda

Sdílené zkušenosti aneb Cesta k mezigenerační městské zahradě v TOTEMu Doubravka



TOTEM pro rodiny s dětmi

Sociálně aktivizační služba pro rodiny s dětmi

Mentoringové preventivní programy pro podporu rodiny

TOTEM a jeho síla nejen v regionu

Regionální dobrovolnické centrum Plzeňského kraje

Podpora a zapojování seniorů v rámci ČR do aktivního společenského života
SOUSEDÉ plus®

Jednorázové akce

- Masopustní rej, Sousedská cesta, May Day, První zvonění, Plzeňská MTB 50,
- mezigenerační zahradničení, tvoření
- příměstské tábory, úklid po malování a další

Krizové centrum dobrovolnické podpory COVID-19, následný projekt MOSTY

- zapojeno více než 300 nově získaných dobrovolníků
- nová metodika bezpečné bezkontaktní práce dobrovolníků v terénu
- nová metodika pro dobrovolníky vedoucí telefonickou intervencí
- nová metodika pro online doučování
- šití a distribuce roušek
- nové programy: Přítel na telefonu, Papírové dopisy, Stanové městečko pro lidi bez domova, Nejsme na to sami (dlouhodobá mentoringová podpora 1 +1), TOTEMové noviny (podpora distribuce), Online programy pro seniory (technické zajištění)

Péče o dobrovolníky

- supervize, intervize
- Dobrodění - vzdělávací semináře
- Dobrokavárna - otevřený prostor pro sdílení
- Koncert Plzeňáci děkujeme a Anděl 2020 - poděkování od primátora a města Plzně

DOBROVOLNICKÉ PROGRAMY

KoDa - Kompletní Databáze dobrovolníků

- registrace všech dobrovolníků
- proškolení kontaktních osob
- monitoring vykazování docházky
- generování výstupů pro zapojené subjekty (dobrovolníci, organizace, úkony koordinátorů)

Prezentace dobrovolnictví

- letákové kampaně - spolupráce s městem Plzeň
- billboardy
- velké akce pro veřejnost: Konference Dobrovolnictví v době pandemie Ostrava, kulaté stoly MPSV, Evropský den sousedů, Čokoládový festival, Pilsen Trail, Pilsenman, běh pro Paměť národa
- webové stránky, FB

Spolupráce a partnerství

- přijímající partnerské organizace
- Národní asociace dobrovolnictví, z.s.
- Rada dobrovolnických center Jihozápad
- město Plzeň
- regionální dobrovolnická centra v rámci ČR
- VOŠ, VŠ, domovy mládeže
- supervize a metodická podpora ostatním organizacím v dobrovolnických programech



Dokázali jsme...

- 480 zapojených dobrovolníků, z toho 169 seniorů a senierek
- 60 přijímajících organizací a projektů (39 smluvních partnerů), z toho 12 organizací a projektů v rámci Plzeňského kraje mimo území Plzně (9 smluvních partnerů)
- 57 jednorázových akcí, což znamená 255 dobrovolnických vstupů a 1 488 hodin práce, 9 uskutečněných Dobrokováren
- 12 vzdělávacích seminářů v rámci Dobroděnění
- 12 supervizí, intervizí



Co byste si přáli do dalšího období?

Aby vlna veřejného zájmu o dobrovolnictví jako takové i o konkrétní příspěvek časem, materiálem, službou i financemi neustupovala s tím, jak se zátěžová situace bude rozvolňovat. Aby lidi nezapomněli, že pomáhat druhým je přirozenou součástí občanské společnosti a že každá, i malá pomoc přináší spoustu dobrého všem zúčastněným.

Co vám udělalo radost?

Velké překvapení a velkou radost mi přinesla obrovská vlna solidarity občanské společnosti, která se projevila v neuvěřitelně rychlé reakci a v neobvyklém nárůstu zájemců o dobrovolnickou činnost v jarní i podzimní vlně pandemické zátěže. Nabídka přicházela ve všech věkových kategoriích a obsahovala různé typy podpory... času, materiálu, služeb... A největší radost mi přineslo vědomí, že když se v letním rozvolnění začal vracet život k normálu, velká část anotovaných „sezónních“ dobrovolníků zůstala a pokračuje v dobrovolnické činnosti, kterou přijala za součást svého osobního rozměru a života. Bc. Vlastimila Faiferlíková



Co pozitivního přinesl těžký rok 2020?

Dobrovolnictví v TOTEMu dostalo nový směr. Z institucionální podpory klientů v zařízeních sociální a zdravotnické péče jsme plynule přešli k seniorům do domácího prostředí. Objevili jsme novou cílovou skupinu osamělých seniorů, kteří se naučili přijímat pomoc a s radostí přijali podporu dobrovolníků nejen v době CORONA krize, ale i v čase rozvolnění. Vznikl tak nový dobrovolnický projekt MOSTY, který dává jistotu a bezpečí osamělým lidem, že se v případě nepohody mají kam obrátit o pomoc.

Jaké problémy jste museli řešit a jak se to dařilo?

Dobrovolníci byli smutní z toho, že povětšinou nemohli naplňovat svoji zaslíbenou dobrovolnickou činnost. Většina organizací přijímajících dobrovolníky měla z bezpečnostních důvodů zakázané návštěvy a tak nejdůležitější pro TOTEMové dobrovolnictví bylo hledat jiné možnosti uplatnění stávajících dobrovolníků i nových zájemců o dobrovolnickou pomoc. Podařilo se nám zapojit velkou část dobrovolníků do činností Krizového centra a postupně reagovat na vzniklé potřeby seniorů, kteří se obtížně vyrovnávali se ztrátou sociálních kontaktů a náročnou situací vyvolanou nároky, nejistotou a strachem ze situace kolem COVID 19.

Pravidelné aktivity - kurzy a kluby

- dokud to epidemiologická situace dovozovala, probíhaly všechny kurzy a kluby prezenčně
- následně byly pozastaveny a část z nich převedena do online prostoru
- online se rozběhlo 5 skupin jazykových kurzů, 7 skupin konverzací
- velké osobní zapojení pracovníků, pomoc s nastavením online fungování
- tam, kde online forma nebyla možná, probíhala příprava materiálů a jejich distribuce seniorům domů

Distanční formy podpory seniorské skupiny

- **TOTEMové noviny** - 3 výtisky během roku roznesené dobrovolníky vždy do 1 500 seniorských domácností
- **TOTEMové vycházky**
- **Program na nouzový stav** - nově vytvořená sekce na webu a jeho pravidelná aktualizace
- podpora prostřednictvím **Krizového centra dobrovolnické pomoci**

Jednorázové akce prezenčně

- dokud to epidemiologická situace dovozovala přednášky, besedy, výlety, koncerty,...

TOTEMový rozcestník

SOCIÁLNÍ SLUŽBA PRO SENIORY A OZP

Základní sociální poradenství

- konzultační hodiny
- telefonická a emailová podpora klientů navázaných na TOTEM s cílem podpořit je v nepříznivém období

Jednorázové akce online

- Popec s... online setkání nad různými tématy
- online programy na TOTEMovém YouTube kanálu
- pilotně jsme vyzkoušeli online Language Café

Dokázali jsme...

- **zapojit do pravidelných aktivit 473 klientů**, z toho
- **193 klientů se vzdělávalo v Akademii třetího věku**,
- **rozběhnout 54 pravidelných aktivit nejrozličnějšího zaměření**; některé z nich se v době epidemiologických opatření přesunuly do online prostoru (12 aktivit), jiné jsme podporovali alespoň pravidelným přísunem materiálů (21 aktivit),
- **uspořádat 167 jednorázových akcí**, z toho jich **101 proběhlo online** s počtem 6959 zhlédnutí.



Co pozitivního přinesl těžký rok 2020?

Rok 2020 ukázal velkou flexibilitu organizace a jejího týmu – vytvořila se mozaika do sebe perfektně zapadajících částí. Otevřeli jsme nový prostor pro seniory - online prostředí a natočili řadu zajímavých programů. Výzvou pro nás bylo převedení některých aktivit do online světa (část jazykových kurzů, jazykové konverzace kompletně, trénování paměti) – aktivity nezávislé na místě bydliště, momentální mobilitě. Zavedli jsme online akci POKEC s ... – online povídání na různá témata. Jsme přesvědčení, že senioři si uvědomili význam TOTEMových aktivit pro svůj život. Rok 2020 přinesl také možnost být více času sám se sebou, přemýšlet a dělat věci, na které dříve nebyl čas. Uvědomili jsme si, jak moc záleží na věcech, které bereme víceméně jako samozřejmost.



Co bylo v roce 2020 nejdůležitější v rámci soužití s klienty?

Důležité bylo podporovat otevřenost pro vyzkoušení, naučení a přijetí nových věcí. Velmi poctivě jsme zkoušeli svou ochotu hledat a nacházet alternativy, nové úhly pohledu, flexibilně reagovat na naprosto neznámé situace. Vše mohlo fungovat díky dobrému a podporujícímu týmu a skvělému vedení. Abychom mohli být nablízku našim klientům, byla pro nás důležitá podpora dobrovolníky. Nejdůležitější pro nás bylo neztratit kontakt, být „spolu“, i když na dálku.



Co byste si přáli do dalšího období?

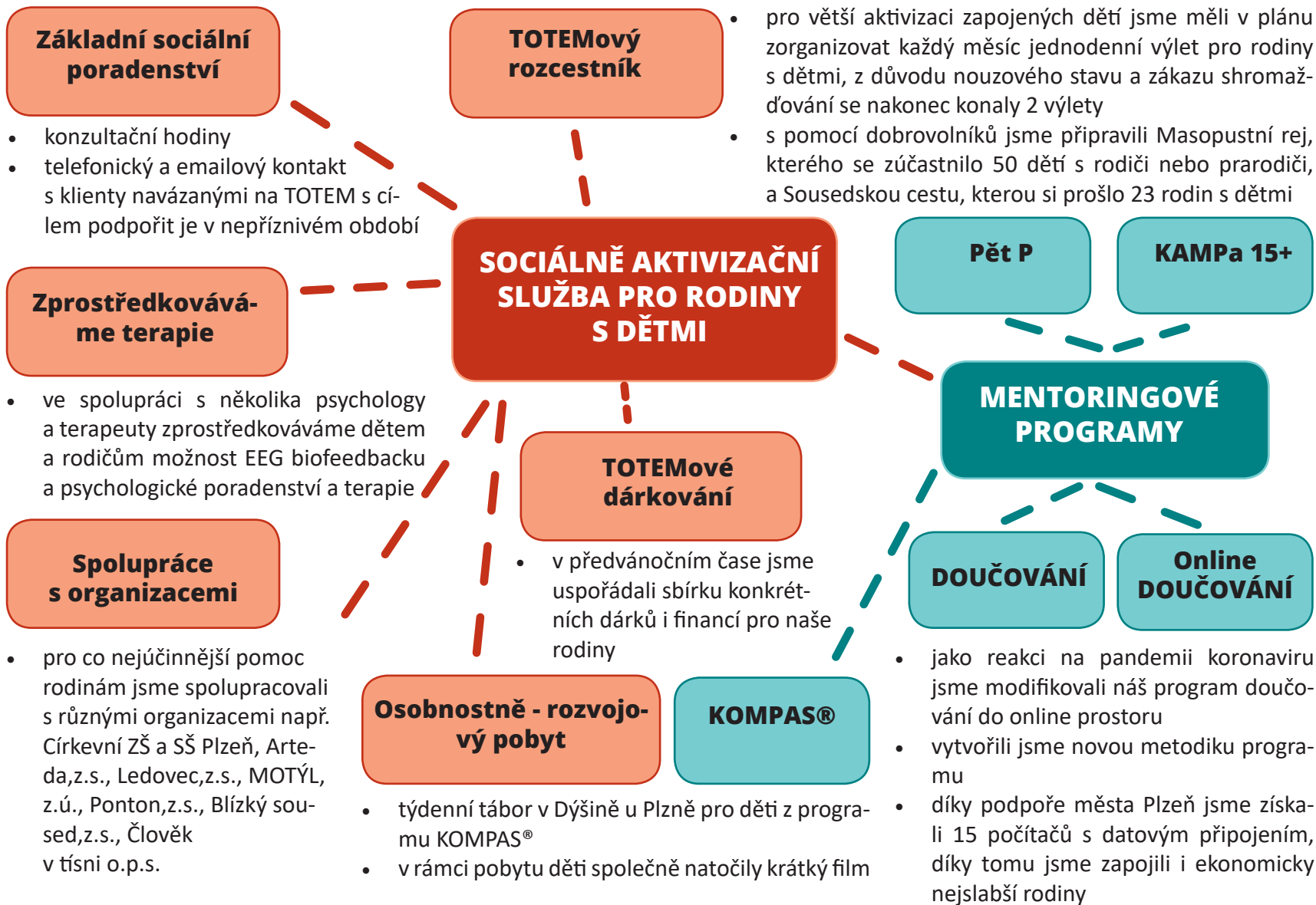
Moc bychom si přáli, abychom lehce vpluli do změn, které nás čekají. Přejeme si nastavit maximální podmínky k tomu, aby se lidé naučili zase žít v kontaktu tváří tvář a využít prostředky vzniklé za doby předešlé k rozšíření služeb pro klienty i z domácího prostředí.

Co vám dávalo energii každý den otevřít pomyslné dveře od TOTEMU a pustit se do práce?

Nad vodou nás držela naše snaha nabídnout seniorům jiná témata a aktivity v domácím prostředí pro udržení dobré psychické i fyzické kondice, ulevit jim od obav, stresu, nejistoty. Snažili jsme se pomoci seniorům zvládnout izolaci a strach o svůj zdravotní stav a velmi nás těšila pozitivní zpětná vazba při komunikaci s našimi klienty. I přes nelehké období mi dávaly sílu kolegyně, které se snažily svým pozitivním přístupem nelehkou dobu alespoň trochu zpříjemnit. Mgr. Veronika Máslová

Jaké problémy jste museli řešit a jak se to dařilo?

Rok 2020 přinesl mnohé těžkosti, například neznalost IT technologií, které jsme do té doby využívali jak pro komunikaci uvnitř organizace, natož s klienty minimálně, nebo vůbec. Museli jsme se učit rychle nové věci tak, abychom byli schopní poskytnout je jako alternativní nástroj setkávání seniorům a to i s naší podporou, když něco nefungovalo. Ne vždy se dařilo rychle nacházet dobrovolníky, pro konkrétní požadavek seniorů, ale nakonec jsme vždy zvládli zabezpečit to, o co nás klienti požádali. Potýkali jsme se s tím, že ne všichni senioři byli ochotní učit se nové věci, někde jsme tyto cesty otevřeli, někde hledali jiná řešení. Často nám chyběl čas na běžnou lidskou komunikaci. Museli jsme promýšlet, jak přiblížit TOTEM seniorům, když oni nemohou za námi - distribuce materiálů, ale i výlety v jejich blízkém okolí, abychom eliminovali nutnost MHD, apod. Často jsme se potýkali v náročném období s vyčerpáním.





Dokázali jsme...

- v sociální službě bylo v roce 2020 zapojeno celkem 97 klientů, z toho 85 dětí a mládeže, 3 muži a 9 žen
- pracovali jsme s 60 rodinami s dětmi
- klientům se věnovalo 64 dobrovolníků
- proběhlo 356 setkání dvojic dobrovolníků a klientů (755 hodin) v mentoringových programech Pět P, KAMPa 15+ a DOUČOVÁNÍ
- online DOUČOVÁNÍ se zúčastnilo 46 dětí a 35 dobrovolníků, kteří společně měli 315 schůzek a dobrovolníci při nich odpracovali 478 hodin
- vznikly 3 skupiny mentoringového programu KOMPAS®, i přes ztíženou epidemiologickou situaci se uskutečnilo 22 KOMPASových setkání
- uspořádali jsme pětidenní osobnostně-rozvojový pobyt, kterého se zúčastnilo 6 dětí z programu KOMPAS®

Co pozitivního přinesl těžký rok 2020?

V průběhu první vlny jsme cítili velkou sounáležitost mezi lidmi obecně i v TOTEMovém týmu.

Byl to rok plný nových nápadů, jak se spojit s klienty – například TOTEMové vycházky, natočená videa na různá vyrábění, online konverzace apod. Oproti jiné době jsme připravovali mnohem více programů v terénu a vymýšleli úkoly pro naše klienty. Rok 2020 také přinesl zjištění, jak příjemné a radostné je se s někým setkat osobně.

Co vám udělalo radost?

Velmi nás bavilo natáčet videa, např. jak si vyrobit adventní věnec nebo pečený čaj. Příjemné bylo využít vlastních zkušeností a předávat je dál, např. v článkách o bylinkách v TOTEMových novinách. Radost nám udělalo i to, že jsme se naučili pracovat s různými webovými aplikacemi. Velkou radost nám udělal KOMPASový pobyt a dětmi natočený film.

Co bylo v roce 2020 nejdůležitější v rámci soužití s klienty?

Nejdůležitější pro nás bylo zůstat jakýmkoli způsobem v kontaktu a podpořit rodiny, se kterými dlouhodobě pracujeme, i v této složité době. Věděli jsme, že musíme být pro naše klienty oporou a posilou. Snažili jsme se být jim lidsky i profesionálně nablízku, alespoň telefonicky či mailem, když to nešlo osobně.

Vernisáže výstav

- dokud to epidemiologická situace dovoľovala, uvedli jsme výstavy s vernisážemi jak v galeriích v Bolevci, tak např. v prostorách plzeňské radnice, kde tradičně vystavovala naše výtvarná skupina TOTEM Art
- v Mázhauzu radnice města Plzně jsme také instalovali výstavu fotografií s názvem Kouzlo TOTEMových Setkávání se... uvedenou u příležitosti 20 let TOTEMu, její přenesení do Stříbra již zastavila pandemie koronaviru
- po uzavření možnosti osobních prohlídek výstavních prostor, jsme uvedli 2 vernisáže v online provedení na YouTubovém kanálu TOTEMu

Specifické aktivity během pandemie

- podpora Krizové linky, distribuce roušek a další pomoci, nákupy, vyzvedávání léků, konzultace, atd.
- TOTEMové noviny
- Program na nouzový stav na webu organizace
- TOTEMové vycházky - připravené trasy s programem

Jednorázové akce prezenčně i online

- dokud to epidemiologická situace dovoľovala přednášky, besedy, vernisáže výstav, výlety, koncerty,...

TOTEMový rozcestník

TOTEM BOLEVEC JAKO MÍSTO SETKÁVÁNÍ SE

Velké společenské akce

- **Na kus řeči na trávníku** - tradiční květnová oslava Evropského dne sousedů, tentokrát posunutá až na poslední červnovou sobotu - poprvé jsme tradiční besedu Na kus řeči přenesli ven na trávník, poprvé u nás vystoupil Komorní orchestr Plzeňské filharmonie a poprvé jsme po setmění otevřeli Letní kino
- **Konečně spolu** - akce k zahájení sezóny 2020/2021
- **Punčování** - možnost posedět v předvánočním čase již v malých skupinkách, abychom ochránili ty, kteří se potřebovali potkat a nebýt sami

Pravidelné aktivity - kurzy a kluby

- dokud to bylo možné, probíhaly všechny kurzy a kluby na jaře a pak následně na podzim prezenčně
- reagovali jsme na situaci a snažili udržet prezenční fungování (malé skupiny, setkávání venku, atd.)
- patchworkový klub pracoval na svých projektech i distančně
- otevřeli jsme nový seniorský program Pro zdraví a na pohodu (nordicwalkingové vycházky a koloběžkování)



Dokázali jsme...

- uskutečnili jsme **7 TOTEMových vycházek** po různých naučných stezkách v Plzni
- vydali **troje vydání TOTEMových novin** a roznesli do domovů klientů našich kurzů a klubů
- prezenčně proběhlo **42 jednorázových akcí**
- ve všech galerijních prostorech se vystříдалo **10 výstav obrazů či fotografií**
- podpořili jsme vznik **101 online programů s 6959 shlédnutími**
- otevřeli jsme **30 skupin kurzů** a do nich docházelo **375 klientů**
- proběhl **tradiční kreativní příměstský tábor**
- v rámci TOTEMového hůlkování jsme otevřeli **10 skupin nordicwalkingových vycházek a koloběžek**, do kterých se zapojilo celkem **62 seniorů**

Srdečně zveme na

VERNISÁŽ VÝSTAVY

Kouzlo TOTEMových „Setkávání se...“ aneb **20 let TOTEM, z.s. mýma očima**

(fotografie z dvacetileté historie TOTEM, z.s. očima jeho současné ředitelky Bc. Vlastimily Faiferlikové).

28.1.2020 v 17 hod.

Mázhauz plzeňské radnice, nám. Republiky 1, Plzeň

Srdečně zveme na výstavu fotografií z TOTEMové historie, tentokrát v krásných prostorech plzeňské radnice.

Ambasadorkami výstavy se staly:
Ing. Helena Režábová, starostka MO Plzeň 1
a Mgr. Ilona Jehličková, místostarostka MO Plzeň

V rámci programu vystoupí taneční skupina ADETO.

Na setkání se těší Bc. Vlastimila Faiferliková

Vlastimila Faiferliková



Výstava bude k vidění do 13.2.2020
a vznikla za přispění

Městský obvod **Plzeň 1**



Co vám udělalo radost?

Radost nám přinášela vyjádřená podpora od našich klientů, pozdravy, které posílali emailem, říkali při omezených osobních setkáních. Posilovalo nás vědomí, že děláme svou práci i v takto ztížených podmínkách dobře a že si klienti cení toho, že je nenecháváme samotné a podporujeme je na dálku.

Co pozitivního přinesl těžký rok 2020?

Rok 2020 a vše s ním spojené přinesl uvědomění, že nejsme pouze místem, kam si přijdou senioři a další generace pro nějakou dovednost, ale místem pro život. Místem, které lidi propojuje a umožňuje jim zvládat životní situace s větším nadhledem, humorem a hlavně s někým po boku.

Rok 2020 opět přinesl potvrzení toho, že jsme součástí týmu, který v případě i takové krize začne fungovat jako dobře promazané soukolí, kde má každý své místo a kde společně zvládneme cokoli.

Co bylo v roce 2020 nejdůležitější v rámci soužití s klienty?

Nejdůležitější pro nás bylo vymyslet takové formy podpory, abychom byli na blízku ideálně všem. Jak těm, kteří se připojí online a bude pro ně výzvou studovat např. pravidelně aktualizovaný Program na nouzový stav na webu TOTEMu, tak těm, kteří nemají připojení a budou reagovat na tištěná vydání TOTEMových novin nebo se vydají na některou z připravených TOTEMových vycházek po plzeňských naučných stezkách.

- dobrovolnice se zapojují do seniorských programů, čímž dochází k přirozenému mezigeneračnímu dialogu
- v některých programech se děvčata zapojila jako lektorky, jinde jako běžné účastnice
- potkat je bylo možné v Tancích s vůní Orientu, v taneční skupině ADETO, na koloběžkách, při nordicwalkingových vycházkách, při Dobrotách v kuchyni nebo na Rukodělných pracích, vedly jazykové konverzace (aj, nj, šj, fj, rj)
- aktivně se zapojily do Language Café

V roce 2020 jsme hostili dobrovolnice: **Olga Kholmogorova** z Ruska, **Luzia Neufang** z Rakouska, **Irene Sánchez Pérez** ze Španělska, **Wiebke Ullrichskötter** z Německa

Podpora TOTEMu a Krizového centra dobrovolnické pomoci

- dobrovolnice se zapojují jako členky týmu a pomáhají vždy tam, kde je třeba
- v první vlně pandemie koronaviru pomáhaly s šitím a distribucí roušek
- pravidelně aktualizovaly cizojazyčnou sekci Programu na nouzový stav na webu organizace
- na podzim posílily lektorský skupiny Hůlkování, abychom mohli i v menších skupinkách nadále pokračovat v prezenční venkovní aktivitě

Přímá práce s klienty

EVROPSKÝ SBOR SOLIDARITY ZAHRANIČNÍ DOBROVOLNICTVÍ

Intenzivní výuka českého jazyka

- ihned po příjezdu se dobrovolnice zapojují do intenzivních kurzů českého jazyka, aby se co nejdříve dorozuměly ve svém novém prostředí

Miniprojekt

- výstupem každé roční dobrovolnické služby je samostatný miniprojekt

Jednorázové akce

- dobrovolnice podpořily velké akce v regionu: např. Čokoládový festival
- dívky uspořádaly tradiční besedu o životě své rodné země, když to nešlo prezenčně, natočily video na TOTEMový YouTube

Jazyková online videa

- jakmile se aktivity se seniory přesunuly do online prostoru, začaly i dobrovolnice natáčet své cizojazyčné programy



Pravidelné aktivity - kurzy a kluby

- dokud to epidemiologická situace dovoľovala, probíhaly kurzy Tréno-
vání paměti, setkávání mateřského klubu
- dále probíhala příprava materiálů a jejich distribuce seniorům domů

Specifické aktivity během pandemie

- podpora Krizové linky, distribuce roušek a další pomoci, nákupy, vyzvedávání léků, konzultace, atd.
- podpora klientů po celou dobu pandemie - telefonáty, emaily
- TOTEMové noviny
- Program na nouzový stav na webu organizace
- TOTEMové vycházky - připravené vycházky s programem
- individuální vycházky a posezení
- osobní podpora a pomoc pro obyvatele Pro-
střední 48 a Krajní 5, dále ve spolupráci s Odborem soc. služeb Plzně sociálně preven-
tivní přednášky

Jednorázové akce prezenčně

- Pokud to epidemiologická situace dovoľovala, probíhaly tvůrčí dílny, besedy, výlety a vycházky...



Jednorázové akce online

- Poec s... online setkání nad různými tématy
- TOTEMový YouTube kanál

TOTEMový rozcestník

TOTEM NOVÁ HOSPODA

Pohádkové čtecí ba- bičky a dědečkové

- dokud to bylo možné, do-
cházel seniorky a senioři přímo do školek
- v dalším období děti malo-
valy seniorům obrázky a seniorky natáčely video-
pohádky, udržovali jsme děti i seniory ve vzájemném kontaktu

Příměstské tábory

- 2 běhy tábora zaměřeného na společné tvoření, sportování, výlety, s ochutnávkou výroby animovaného filmu a díky společné aktivitě se seniorkami i mezigenerační propojování

Programy zaměřené na rodinu s dětmi a mezige- nerační setkávání

- setkávání seniorů a školek
- **Pleteme pro pěstounata** - propoje-
ní seniorek s pěstounkami na pře-
chodnou dobu, výroba pletených
oblečků pro děti v pěstounské péči



Dokázali jsme...

- 26 jednorázových akcí
- 2 skupiny kurzu Trénování paměti
- Mateřský klub
- 2 příměstské tábory
- 19 Pohádkových babiček a dědečků docházejících do 16 MŠ
- 4 seniorky natočily 4 videopohádky, které jsou na TOTEMovém YouTube kanálu
- 101 online akcí, 6959 shlédnutí

Co vám dávalo energii každý den otevřít pomyslné dveře od TOTEMu a pustit se do práce?

Energii mi dodával ve velké míře pocit sounáležitosti s TOTEMovým týmem a jednoznačně pak vědomí, že v TOTEMu odvádíme potřebnou a smysluplnou práci. To nám dokazovaly reakce nejen našich stálých klientů, ale i seniorů a seniorek, kteří TOTEM neznali a které bychom bez pandemie třeba ani neoslovili.
Martina Červenková



Jaké problémy jste museli řešit a jak se to dařilo?

Po téměř euforickém jaru 2020, kdy jsme se semkli a pustili se do šití a distribuce roušek, kdy jsme aktivně nabízeli pomoc potřebným a díky skvělým dobrovolníkům ji i realizovali, přišly další měsíce, kdy se zdálo, že je konec celé té zvláštní situace v nedohlednu. Dostihla mě únava, nedostatek energie, kterou za normálních okolností dobývám právě z přímé práce s klienty. Byli jsme odkázáni na tvorbu online programů, většina kontaktů s klienty se odehrávala na dálku, telefonicky nebo přes monitor počítače. Únavu a určitý pocit bezvýchodnosti se dařilo potlačovat zejména díky týmovému duchu TOTEMu a díky vědomí, že jsme schopni operativně obměnit náplň naší činnosti a nabízet velmi smysluplnou pomoc, což dokazuje i velké množství pozitivních reakcí. Tato neobvyklá doba s sebou přinesla i možnost poskytnout přímou pomoc nebo aspoň povzbuzení obyvatelům sociálních bytů v lokalitě Nová Hospoda, kde má pobočka TOTEMu své působiště.

Co vám udělalo radost?

Radost mi, byť to zní jistě trochu paradoxně, dělaly zprávy od našich klientů a klientek, že jim moc chybí naše setkávání se, akce, aktivity, možnost něco podnikat. Že jim je bez našeho programu dlouhá chvíle a že se cítí osaměle. Tyto stesky jsou svým způsobem velkým důkazem, že má naše práce smysl a že je potřebná. V každém takovém vzkazu zazněla věta - už bychom se zase mohli sejít. A TOTEM Nová Hospoda je místem Setkávání se...

Pravidelné aktivity - kurzy a kluby

- dokud to epidemiologická situace dovozovala, probíhaly kurzy Trénování paměti, kurzy cvičení Pohybové dopoledne a Jóga, Prstová jóga, Cvičení na židlích, scházel se Klub zahradníků
- v dalším období probíhala příprava materiálů a jejich distribuce seniorům domů

TOTEMový rozcestník

- pokud to epidemiologická situace dovozovala, probíhaly přednášky, besedy, návštěvy výstav, výlety, petangue, ochutnávky, vaření, ...
- následovaly akce v online prostoru - Pokec s... online setkání nad různými tématy
- akce na TOTEMovém YouTube kanálu

Otevření DOMEČKU - nových prostor pobočky

- domeček jsme oficiálně přebírali v březnu 2020, ale slavnostní otevření i s klienty proběhlo až v září 2020 společně s otevřením nové sezóny.



TOTEM DOUBRAVKA

Mezigenerační programy

- potkávání seniorů a MŠ na zahradě
- Náhradní babičky

Mezigenerační zahrada

- společně s novým domečkem jsme získali do pronájmu i pozemek, kde plánujeme vznik Mezigenerační městské zahrady, místa pro Setkávání se jak seniorů, tak např. pro společné potkávání a zahradničení s dětmi z MŠ
- rok 2020 jsme věnovali první zkušební sezóně a hledání odpovědí na otázku: Jak má naše zahrada ideálně vypadat?
- přes všechna úskalí pandemie vznikl Klub zahradníků a zahrada nádherně kvetla a plodila
- v závěru roku se podařilo získat finance na náš projektový záměr a v roce 2021 budeme naše plány zbudování nové zahrady realizovat

Specifické aktivity během pandemie

- podpora **Krizové linky**, distribuce roušek a další pomoci, nákupy, vyzvedávání léků, konzultace, atd.
- **podpora klientů** po celou dobu pandemie - telefonáty, emaily
- **TOTEMové noviny**
- **Program na nouzový stav** na webu organizace
- **TOTEMové vycházky** - připravené vycházky s programem
- **individuální vycházky a Konzultační hodiny**



Co pozitivního přinesl těžký rok 2020?

Potěšeni jsme byli zjištěním, že nás mají naši klienti rádi. Ukázalo se, že jsme si u nich v čase před koronou vybudovali důvěru, že nás berou jako někoho, na koho se můžou obrátit v dobrých i horších časech. Uvědomili jsme si, jak důležitý je sociální kontakt, možnost si svobodně tvořit, vzdělávat se, zpívat, cestovat, volně dýchat – o to více si toho všeho člověk váží, když mu podobné věci chybí. Rok 2020 přinesl novou kapitolu doubravecké pobočky – stěhování, budování zahrady a domečku. To vše provázelo mnoho práce, promýšlení a zařizování ve všech těžkostech, které čas přinesl. Ale domečkem jsme získali nové možnosti a začátky nových cest.

Čas také přinesl nové formy komunikace - s klienty i mezi sebou. Získali jsme více času a příležitosti na přemýšlení o tom, kdo jsme, jak žijeme, co je pro nás v životě důležité a podstatné.

Co byste si přáli do dalšího období?

Naším přáním je, abychom se mohli společně setkávat, prostě jen být spolu, obohacovat se, vzdělávat, růst – ve svobodě a vzájemném respektu.

Jaké problémy jste museli řešit a jak se to dařilo?

Velkou výzvou bylo stěhování a zabydlování pobočky, které přišlo v době, kdy se vše uzavřelo. S novým domečkem jsme získali i zahradu, která potřebovala naši péči a energii, i když jsme jí sami neměli nazbyt. Vše se dařilo díky nesmírnému osobnímu i pracovnímu nasazení a také podpoře kolegů, či dobrovolníků.

Přestože jsme již byli „doma“ na Doubravce, bylo třeba podpořit Krizové centrum v Bolevci a skloubit tak všechny úkoly na obou pracovištích.

Naším prvořadým úkolem bylo stále zůstat klientům na blízku, najít si ke všem cestu. To se dařilo díky balíčku aktivit, kterým jsme se věnovali (distanční telefonická podpora, distribuce úkolů z trénování paměti, příprava TOTEMových vycházek, ...).



Dokázali jsme...

- **69 jednorázových akcí**
- vytvořená komunita **386 osob**
- **2 kurzy trénování paměti, 4 pohybové kurzy** (jóga a pohybové odpoledne), **kurzy cvičení na židlích, kurz prstové jógy**
- **Mateřský klub, Zahradnický klub**
- **4 propojené rodiny a seniorky v Náhradních babičkách**
- **10 seniorských dobrovolníků**
- **17 procházek po Plzni**
- **157 telefonátů, 38 návštěv - konzultací v TOTEMu v rámci konzultací**
- **101 online akcí, 6959 shlédnutí**

Krizová linka

- příjem všech hovorů, záznam do aplikace
- filtrování potřeb
- intervence, poradenství

Dobrovolnická podpora

- nákupy, péče o domácí zvířata, vyzvedávání léků apod.
- monitoring fyzické a mentální kondice seniorů
- edukace seniorů
- zajištění sociálních kontaktů
- šití a distribuce roušek do domácností, před obchodní centra v otevírací době pro seniory

MOSTY

Následný projekt - podpora osamělých seniorů a dalších potřebných žijících v domácnostech, kteří nejsou zasítováni v žádném typu sociálních služeb, jsou osamělí a potřebují pomoc.

Technická a PR podpora

- vybudování telefonického call centra
- nově vzniklá aplikace pro Krizové centrum: [senior.plzen.eu /requirements](http://senior.plzen.eu/requirements)
- edukační letáky
- informační kampaně

KRIZOVÉ CENTRUM DOBROVOLNICKÉ PODPORY

Partnerská spolupráce obce a neziskového sektoru v době krize

Nové programy podpory konkrétních klientů

- Přítel na telefonu
- Papírové dopisy
- TOTEMOVÉ noviny
- On-line rozcestník pro seniory
- On-line DOUČOVÁNÍ
- Stanové městečko pro lidi bez domova
- Do obchodu s rouškou
- TOTEMové vycházky

Práce s dobrovolníky

- proškolení zejména s ohledem na novou metodiku práce v době pandemie
- vytvoření smlouvy a pojištění
- vybavení potřebnými ochrannými pomůckami
- monitoring a administrace jejich práce
- nabídka supervize, speciálních školení a další podpory



Co pozitivního přinesl těžký rok 2020?

Díky aktivnímu zapojení do řešení krize, uplynulý čas přinesl pozitivní vnímání TOTEMu. Přinesl povědomí o nás jako dobrovolnické organizaci připravené pomáhat i lidem, kteří TOTEM neznali.

Co vás překvapilo?

Překvapilo nás, že cestu k zapojení mezi dobrovolníky si našli i ti nejkřehčí. Ozývali se nám senioři, jak mohou pomoci. Pomáhali jsme jim zapojit se do šití roušek, nosili jsme jim materiál domů, aby mohli z bezpečí domova být součástí toho všeho, přispět, pomoci.



Co vám udělalo radost?

Radost nám dělaly maličkosti i velké dárky, které dávaly informaci, že svět vnímá, že tu jsme a že dá-váme bezpečí lidem, kteří jsou sami.

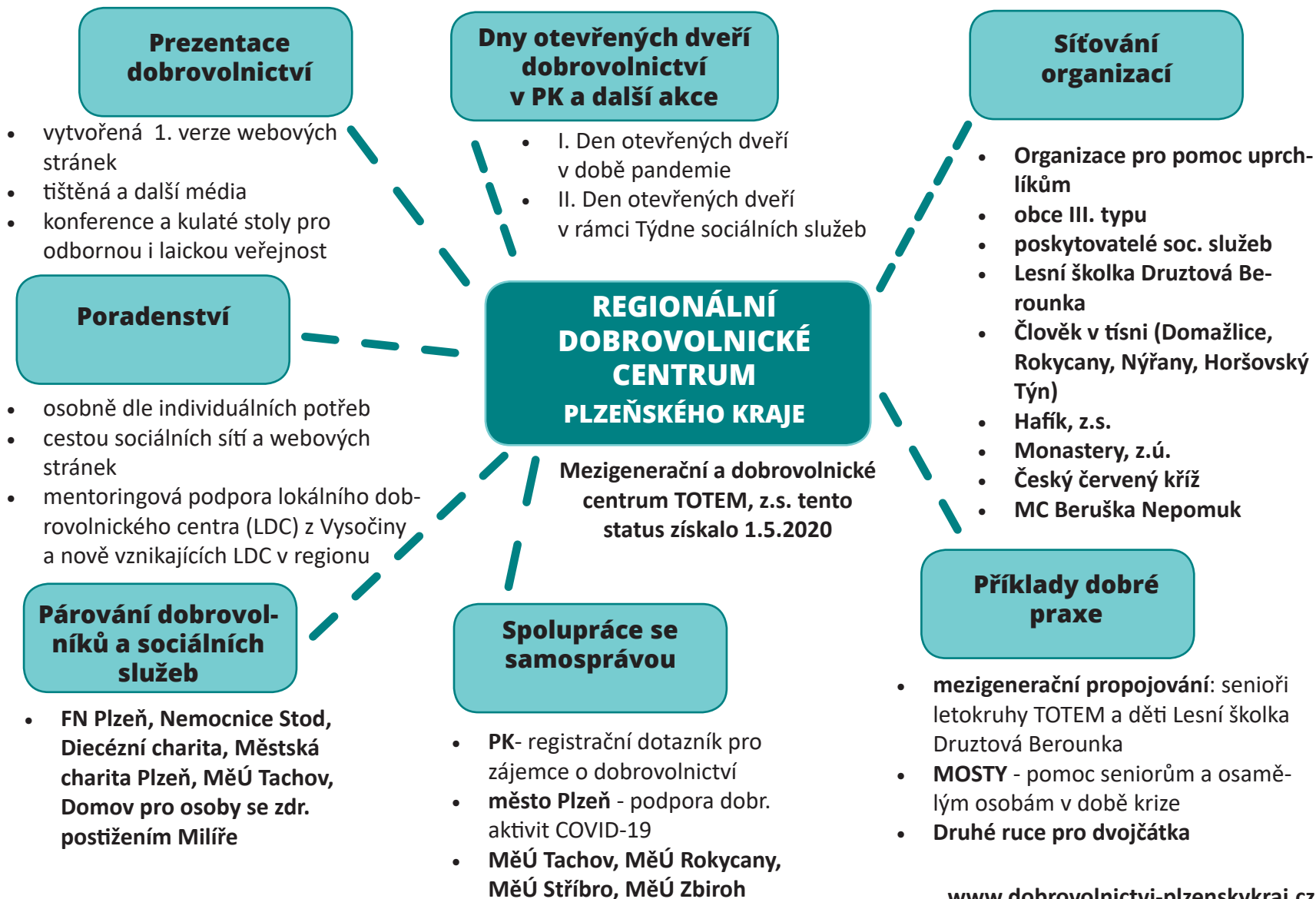
Těžká situace přinášela nové nápady, které byly o lidskosti, každý z nich si našel skupinku lidí, které povzbudil, pomohl, podpořil. Pomohl překonat těžké období.

Radost nám udělal koncert „# Plzeňáci děkujeme“ a pocit, že za námi v hledišti sedí dobrovolníci, kteří patří k nám a byli s námi celou dobu při řešení těžkostí obyvatel Plzně. To byl úžasný pocit.

Radost nám také udělalo neuvěřitelných 12 kilometrů látky, kterou z Krkonoš nechat dovézt radní města Plzně, David Šlouf, a my jsme měli se všemi více než 150 švadlenkami z čeho šít.

Dokázali jsme...

- 296 nových dobrovolníků
- 1 348 podpořených seniorů
- 2 921 úkonů v terénu
- 12 800 ušitých a distribuovaných roušek
- 27 podpořených dětí v online doučování
- 4 500 ks TOTEMových novin (3 vydání)
- více než 150 zapojených švadlen pro šití roušek





Co pozitivního přinesl těžký rok 2020?

Rok 2020 byl bezpochyby těžký v mnoha ohledech, ale z hlediska dobrovolnictví přinesl jednak velkou a solidární vlnu a dále nový projekt Rozvoj dobrovolnictví v ČR, který by měl přes Regionální dobrovolnická centra posilovat rozvoj dobrovolnictví v jednotlivých krajích, tedy i v našem Plzeňském kraji. Rok 2020 znamenal hlavně jeho rozjezd, protože projekt začal 1.5.2020, nicméně byl to rozjezd plný krásných setkání prezenčních i těch on-line, vytváření dobrovolnické sítě v regionu a zahájení aktivit, které budou obohacovat dobrovolnický život každého z nás.

Co bylo v roce 2020 nejdůležitější v rámci soužití s partnery?

Jako nejdůležitější se jeví nastartování spolupráce s nově zvolenou samosprávou Plzeňského kraje, setkání se zastupiteli obcí v plzeňském regionu na Dnu otevřených dveří dobrovolnictví Plzeňského kraje a rozvíjející se spolupráce se samosprávou Statutárního města Plzeň. Otevření společné diskuse na téma „Čím může být aktivní občanská společnost prospěšná při společném zájmu o zkvalitňování života občanů v regionu“ podpořila i náročná situace uplynulého „covidového“ roku.

Co byste si přáli do dalšího období?

Moc bychom si přáli, aby se dobrý start projektu stal plynulým žitím a podpořil rozvoj dobrovolnických aktivit v plné míře možností... Abychom dokázali využít všechny možnosti a příležitosti pro dobrou věc.



Propojujeme, podporujeme,
informujeme...

...POMŮŽEME VÁM
udělat PRVNÍ KROK



Dokázali jsme...

- stali jsme se **aktivní součástí sítě regionálních dobrovolnických center v ČR**
- vytvořili jsme **první verzi webového portálu**
- zasítovali jsme **více než 60 organizací v Plzeňském kraji**
- uspořádali jsme **2 dny otevřených dveří dobrovolnictví v Plzeňském kraji**
- zprostředkovali jsme **71 dobrovolníků** do partnerských organizací a projektů
- **prošli jsme úspěšnou kontrolou projektu MVČR**

Regionální
dobrovolnické
centrum
Plzeňského
kraje



Online kampaně

- pro zajištění zdrojů využíváme tyto online nástroje: darujme.cz, giving Tuesday, GIVT.cz,
- před Vánoce jsme pro rodiny s dětmi zapojených do našich programů uspořádali TOTEMové dárkování

Péče o dárce

- pravidelná rozesílka čtvrtletního newsletteru našim partnerům a dárčům
- administrace poděkování za dar, vystavení potvrzení o daru
- uspořádané setkání Klubu přátel

Grantová a dotační řízení, nadace

- účastnili jsme se všech tradičních grantových řízení tak, abychom zajistili vyrovnaný rozpočet TOTEMu pro rok 2020
- sledovali jsme mimořádné výzvy a účastnili se řízení pro zajištění mimořádných nákladů organizace spojených s pandemií
- komunikovali jsme s nadacemi o naplňování projektů

Firmy a partneři

- networking, navazování spolupráce, komunikace s partnery,
- podpořili jsme vznik 3 zaměstnaneckých sbírek, jejichž výstupy jsme získali pro programy TOTEMu
- i přes nemožnost setkávání jsme uspořádali 3 firemní dobrovolnické dny
- díky napojení na malířské firmy jsme získali sponzorsky vymalované velké prostory TOTEMu v Bolevci
- průběžně jsme využívali expertní dobrovolníky

FUNDRAISINGOVÉ AKTIVITY TOTEMU

Podpora Krizového centra dobrovolnické pomoci

- vyhledávání podpory od nadací
- komunikace s dárci a podporovateli
- tvořili jsme obsah do Programu na nouzový stav na webu
- monitorovali jsme zprávy o naší pomoci v médiích
- podpora PR akce #Plzeňáci děkujeme

Prezentace na akcích

- účastnili jsme se akcí Excelentní žena, Hannah Pilsen Trail, Pilsenman, První zvonění, Open Space ČCF s cílem navázání partnerství v oblasti fundraisingu
- prezentovali jsme dobrou praxi na webinářích

Webové stránky, sociální sítě a technologie

- správa a tvorba obsahu pro FB, YouTube, LinkedIn
- PR aktivit, partnerů, archivace reportáží, podpora online kampaní
- správa CRM databáze, test platebního terminálu, příprava e-shopu



Co bylo v roce 2020 nejdůležitější v rámci soužití s partnery?

Nejdůležitější pro naši práci bylo komunikovat, dávat o sobě vědět, zajímat se o dění kolem sebe a umět reagovat.

Jaké problémy jste museli řešit a jak se to dařilo?

Zneklidňovala nás nejistota finanční podpory od partnerů a hledání jiných cest: věcné dary, vzájemná podpora a propagace, zaměstnanecké sbírky, krizové granty, atd.

Museli jsme se naučit měnit nastavení mysli a ujmout se práce na problému, který je potřeba vyřešit. Snažili jsme se využívat potenciál webinářů a networkingu na LinkedInu.

Co byste si přáli do dalšího období?

Naším přáním je, aby se z „vln pomoci“ staly pravidelné zúrodňující záplavy dobra v nás. Abychom byli součástí lokální komunity v místě, kde žijeme. Součástí komunity, která se bude zajímat, nabídne pomoc, účastní se akcí, jakkoli podpoří, není lhotejná.



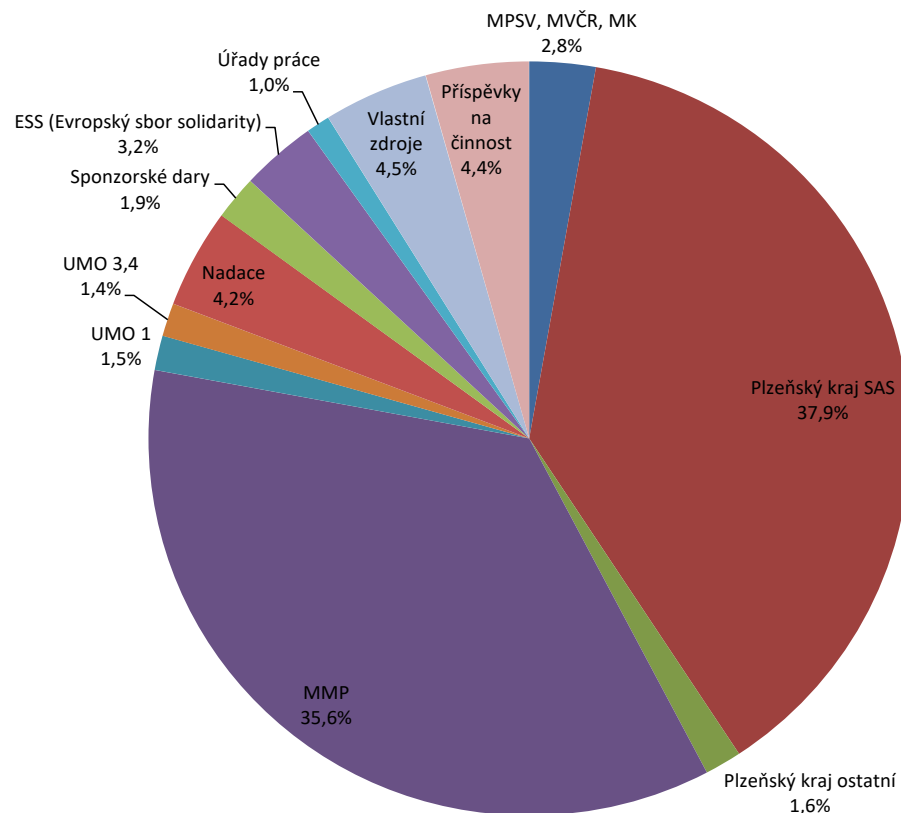
Dokázali jsme...

- do grantových řízení jsme podali **38 žádostí**, z toho bylo **31 podpořeno**
- zabezpečili jsme **rozpočet 12 milionů**
- uspořádali jsme **7 dárcovských kampaní** (darujme.cz, Giving Tuesday, givt.cz)
- získali jsme **86 nových individuálních dárců**
- proběhly **3 firemní dobrovolnické dny**
- prezentovali jsme fundraisingové aktivity na **6 konferencích a akcích pro partnery**
- vydali jsme **4 newslettery** pro podporovatele
- proběhlo **1 setkání Klubu přátel**



Výsledek hospodaření a zdroje financování

Celkové výnosy	12 158 613,26
Přijaté a zúčtované dotace	10 169 449,00
Příspěvky na vlastní činnost	1 214 800,93
Ostatní výnosy, úroky z BU	26 351,64
Tržby za vlastní činnost	548 161,69
Přijaté členské příspěvky	1 500,00
Tržby z vedlejší činnosti	198 350,00
Celkové náklady	12 157 760,99
Materiálové náklady	342 763,84
Materiál – drobný majetek do 40tis	116 485,53
Spotřeba energie	328 358,69
Služby (telefony, internet, spoje, opravy, cestovné, dopravné, lektorné, propagace, kapesné a stravné, ostatní služby)	1 849 138,38
Mzdové náklady vč. odvodů	9 283 377,00
Ostatní provozní náklady (poplatky, pojištění, lék.prohlídky, apod.)	237 637,55
Výkaz zisků a ztrát:	
provozní hlavní činnost	-108 299,66
vedlejší činnost	109 151,93
Zisk	852,27



Poděkování našim partnerům

Mezigenerační a dobrovolnické centrum TOTEM, z.s. děkuje všem, kteří financemi, darem, službou či osobním zapojením pomáhali i v roce 2020 naplňovat cíle a poslání organizace.

Děkujeme za podporu z evropských fondů, státní správy a samosprávy...



Děkujeme nadacím, které naše práce oslovila a finančně podporují naše programy...



Děkujeme firmám, soukromým dárcům, členům Klubu přátel TOTEMu...



Anabix CRM s.r.o., Arboretum Sofronka, Lumír Aschenbrenner, Věra Bendová, Jiří Bláha, CMLT ČR z.s., Copy General s.r.o., 80 dárců na Darujme.cz, Doosan Škoda Power s.r.o., Fotomelody Plzeň, Givt.cz s.r.o., Markéta Jungová, Pavel Kolouch, Lékárna v Bezovce - (Sanicula s.r.o.), Iva Marková, Missiva s.r.o., Moudrá sovička z.s., Jaromír Murgaš, Palasio JI s.r.o., Peugeot Plzeň (IC West s.r.o.), Pilsen Trail z.s., Pivovar Raven, Pivstro (BREWHEMIAN s.r.o.) Plavecký klub Slavia VŠ Plzeň, Pro Truck s.r.o., Eva a Přemysl Rosůlkovi, Sady Nebílový (Lukrena a.s.), Shape Corp. CZ s.r.o., Speaker Agency, JUDr. J. Svejková, Škoda Auto DigiLab s.r.o., Venci s.r.o., Vltava Labe Media a.s., W & P Euronova s.r.o., Západočeská univerzita v Plzni

Zpráva nezávislého auditora

Firma AUDIT FINANCO, s.r.o. ověřila účetní závěrku spolku Mezigenerační a dobrovolnické centrum TOTEM, z.s., výkaz zisku a ztráty za období od 1.1.2020 do 31.12.2020 a přílohu této účetní závěrky, včetně popisu použitých významných účetních metod.

Auditor konstatoval, že účetní závěrka podává věrný a poctivý obraz aktiv a pasiv spolku k 31. 12. 2020, nákladů a výnosů a výsledků jeho hospodaření za rok 2020 v souladu s českými účetními předpisy.

Kompletní zpráva je k dispozici na www.totemplzen.cz.

Za dlouhodobou aktivní činnost v Dozorčí radě děkujeme:

Mgr. Eva Zrostlíková – předsedkyně DR
Mgr. Šárka Chvalová – člen DR
Ing. Rudolf Schmieder – člen DR
Miloň Nussbauer – člen DR
Karel Ženišek – člen DR

sestavení účetní závěrky tak, aby neobshovala významné (materiální) nesprávnosti způsobené podvodem nebo chybou.

Při sestavování účetní závěrky je statutární orgán Spolku povinen posoudit, zda je Spolek schopen nepřetržitě trvat, a pokud je to relevantní, popsat v příloze účetní závěrky záležitosti týkající se jejího nepřetržitého trvání a použití předpokladu nepřetržitého trvání při sestavení účetní závěrky, s výjimkou případů, kdy statutární orgán plánuje zrušení Spolku nebo ukončení jeho činnosti, resp. kdy nemá jinou reálnou možnost než tak učinit.

Opovědnost auditora za audit účetní závěrky

Naším cílem je získat přiměřenou jistotu, že účetní závěrka jako celek neobshahuje významnou (materiální) nesprávnost způsobenou podvodem nebo chybou a vydat zprávu auditora obsahující náš výrok. Přiměřená míra jistoty je velká míra jistoty, nicméně není zárukou, že audit provedený v souladu s výše uvedenými předpisy ve všech případech v účetní závěrece odhalí případnou existující významnou (materiální) nesprávnost. Nesprávnosti mohou vzniknout v důsledku počvábů nebo chyb a považují se za významné (materiální), pokud lze reálně předpokládat, že by jednotlivě nebo v souhrnu mohly ovlivnit ekonomická čísla uživatele účetní závěrky na jejím základě přijatou.

Činnost auditora v souladu s výše uvedenými předpisy je naší povinností uplatňovat během celého auditu v rámci rozumného a profesionálního skepticismu. Dále je naší povinností:

- ověřit, že účetní závěrka způsobená podvodem nebo chybou reaguje na tato rizika a získat dostatečné a vhodné důkazy vyjádřit výrok. Riziko, že neodhalíme významnou chybu, je větší než riziko neodhalení významné chyby, která součástí podvodu mohou být tajné dohody (koluze), které nejsou zřejmé z veřejně dostupných informací, nebo obcházení vnitřních kontrol.

• posoudit, zda účetní závěrka je relevantní pro audit v takovém rozsahu, abychom mohli vyjádřit náš výrok s ohledem na dané okolnosti, nikoli abychom mohli vyjádřit náš výrok pouze vzhledem k systému.

• posoudit, zda účetní závěrka je relevantní pro audit v takovém rozsahu, abychom mohli vyjádřit náš výrok s ohledem na dané okolnosti, nikoli abychom mohli vyjádřit náš výrok pouze vzhledem k systému.

• posoudit, zda účetní závěrka je relevantní pro audit v takovém rozsahu, abychom mohli vyjádřit náš výrok s ohledem na dané okolnosti, nikoli abychom mohli vyjádřit náš výrok pouze vzhledem k systému.

• posoudit, zda účetní závěrka je relevantní pro audit v takovém rozsahu, abychom mohli vyjádřit náš výrok s ohledem na dané okolnosti, nikoli abychom mohli vyjádřit náš výrok pouze vzhledem k systému.

• posoudit, zda účetní závěrka je relevantní pro audit v takovém rozsahu, abychom mohli vyjádřit náš výrok s ohledem na dané okolnosti, nikoli abychom mohli vyjádřit náš výrok pouze vzhledem k systému.

• posoudit, zda účetní závěrka je relevantní pro audit v takovém rozsahu, abychom mohli vyjádřit náš výrok s ohledem na dané okolnosti, nikoli abychom mohli vyjádřit náš výrok pouze vzhledem k systému.

• posoudit, zda účetní závěrka je relevantní pro audit v takovém rozsahu, abychom mohli vyjádřit náš výrok s ohledem na dané okolnosti, nikoli abychom mohli vyjádřit náš výrok pouze vzhledem k systému.

• posoudit, zda účetní závěrka je relevantní pro audit v takovém rozsahu, abychom mohli vyjádřit náš výrok s ohledem na dané okolnosti, nikoli abychom mohli vyjádřit náš výrok pouze vzhledem k systému.

• posoudit, zda účetní závěrka je relevantní pro audit v takovém rozsahu, abychom mohli vyjádřit náš výrok s ohledem na dané okolnosti, nikoli abychom mohli vyjádřit náš výrok pouze vzhledem k systému.

• posoudit, zda účetní závěrka je relevantní pro audit v takovém rozsahu, abychom mohli vyjádřit náš výrok s ohledem na dané okolnosti, nikoli abychom mohli vyjádřit náš výrok pouze vzhledem k systému.

• posoudit, zda účetní závěrka je relevantní pro audit v takovém rozsahu, abychom mohli vyjádřit náš výrok s ohledem na dané okolnosti, nikoli abychom mohli vyjádřit náš výrok pouze vzhledem k systému.

• posoudit, zda účetní závěrka je relevantní pro audit v takovém rozsahu, abychom mohli vyjádřit náš výrok s ohledem na dané okolnosti, nikoli abychom mohli vyjádřit náš výrok pouze vzhledem k systému.

• posoudit, zda účetní závěrka je relevantní pro audit v takovém rozsahu, abychom mohli vyjádřit náš výrok s ohledem na dané okolnosti, nikoli abychom mohli vyjádřit náš výrok pouze vzhledem k systému.

• posoudit, zda účetní závěrka je relevantní pro audit v takovém rozsahu, abychom mohli vyjádřit náš výrok s ohledem na dané okolnosti, nikoli abychom mohli vyjádřit náš výrok pouze vzhledem k systému.

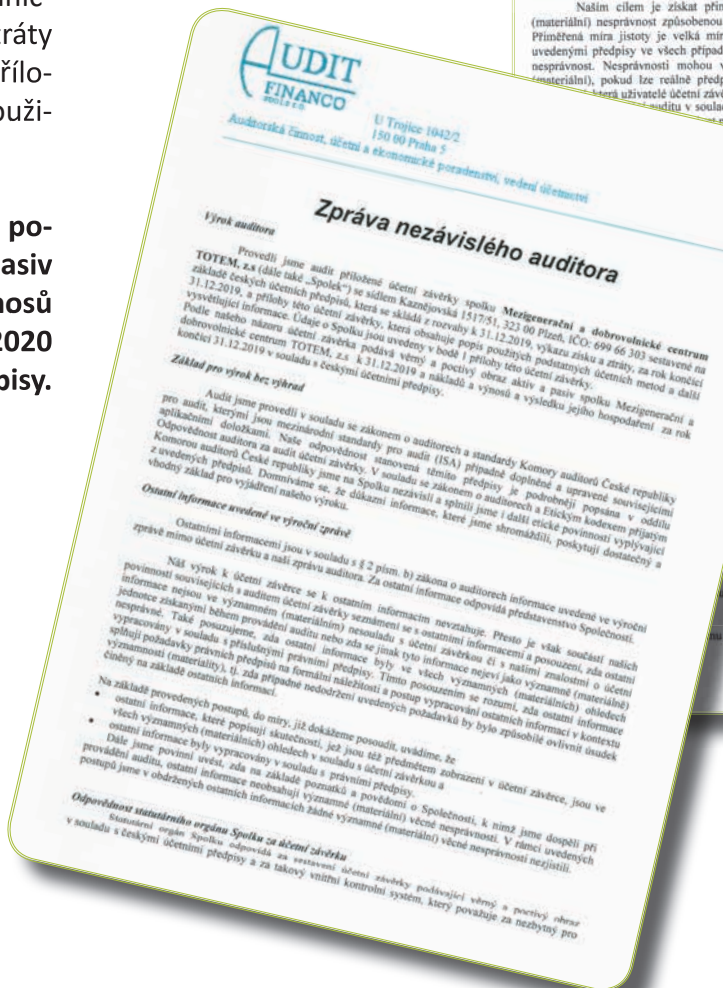
• posoudit, zda účetní závěrka je relevantní pro audit v takovém rozsahu, abychom mohli vyjádřit náš výrok s ohledem na dané okolnosti, nikoli abychom mohli vyjádřit náš výrok pouze vzhledem k systému.

• posoudit, zda účetní závěrka je relevantní pro audit v takovém rozsahu, abychom mohli vyjádřit náš výrok s ohledem na dané okolnosti, nikoli abychom mohli vyjádřit náš výrok pouze vzhledem k systému.

• posoudit, zda účetní závěrka je relevantní pro audit v takovém rozsahu, abychom mohli vyjádřit náš výrok s ohledem na dané okolnosti, nikoli abychom mohli vyjádřit náš výrok pouze vzhledem k systému.

• posoudit, zda účetní závěrka je relevantní pro audit v takovém rozsahu, abychom mohli vyjádřit náš výrok s ohledem na dané okolnosti, nikoli abychom mohli vyjádřit náš výrok pouze vzhledem k systému.

• posoudit, zda účetní závěrka je relevantní pro audit v takovém rozsahu, abychom mohli vyjádřit náš výrok s ohledem na dané okolnosti, nikoli abychom mohli vyjádřit náš výrok pouze vzhledem k systému.



Kontakty na zástupce programových linií

Management organizace

Bc. Vlastimila Faiferlíková
Předsedkyně Správní rady,
ředitelka organizace,
tel.: 736 489 755,
e-mail: faiferlikova@totemplzen.cz

Mgr. Petra Bláhová
Místopředsedkyně Správní rady, zástupce
ředitelky organizace, garant vícegeneračních
projektů, koordinátorka projektů
tel.: 734 672 579,
e-mail: blahova@totemplzen.cz

Finance a fundraising

Daniela Čandová
Finanční manažerka
tel.: 732 923 957,
e-mail: candova@totemplzen.cz

Mgr. Lenka Kropáčová
Péče o dárce a podporovatele
tel.: 777 343 766,
e-mail: kropacova@totemplzen.cz

Dobrovolnické programy

Bc. Vlastimila Faiferlíková
Garant a koordinátorka dobrovolnických
projektů,
vedoucí Regionálního a dobrovolnického
centra Plzeňského kraje
tel.: 736 489 755,
e-mail: faiferlikova@totemplzen.cz

Mgr. Dita Bulínová
Koordinátorka Evropské dobrovolné služby
e-mail: bulinova@totemplzen.cz

Mgr. Jana Pittnerová, DiS.
Koordinátorka dobrovolnického projektu
MOSTY
tel: 777 980 462
e-mail: pittnerova@totemplzen.cz

Sociální služba pro rodiny s dětmi

Helena Vernerová, DiS.
Sociální pracovník sociálně aktivizační služby
pro rodiny s dětmi
tel.: 732 773 858
e-mail: vernerova@totemplzen.cz

Sociální služba pro seniory

Mgr. Veronika Máslová
Garant sociální služby pro seniory a osoby se
zdravotním postižením, koordinátorka sociálně
aktivizační služby pro seniory a osoby se zdra-
votním postižením
tel.: 736 489 754,
e-mail: maslova@totemplzen.cz

Pobočky TOTEMu

Martina Červenková
Manažerka pobočky TOTEM Nová Hospoda
tel.: 777 343 692,
e-mail: cervenkova@totemplzen.cz

Miroslava Vyšatová
Manažerka pobočky TOTEM Doubravka
tel.: 733 746 598,
e-mail: vysatova@totemplzen.cz

Další programový tým

Monika Molcarová
Koordinátorka aktivit pro veřejnost, účetní -
administrátor, recepční
tel.: 777 343 792
e-mail: molcarova@totemplzen.cz

**Kompletní přehled pracovníků TOTEM, z.s.
je k dispozici na www.totemplzen.cz**

Mezigenerační a dobrovolnické
centrum TOTEM, z.s.,
Kaznějovská 51, Plzeň 323 00

Mezigenerační a dobrovolnické
centrum TOTEM Nová Hospoda
Prostřední 48, Plzeň 318 00



Mezigenerační a dobrovolnické
centrum TOTEM Doubravka
Těšínská 26, Plzeň 312 00

www.totemplzen.cz